

I.T.E. "P.F. Calvi"

via C.Marchesi, 73 - 32100 BELLUNO

Tel.(0437) 944047 - Fax (0437) 944659

bltd020002@istruzione.it - www.istitutocalvibelluno.gov.it

SINTESI DEL PIANO DI EVACUAZIONE AD USO DEGLI STUDENTI



Premessa

Le presenti note rappresentano una sintesi degli elaborati facenti parte del Piano di Evacuazione (d'ora in poi PE) a sua volta contenuto nel Documento sulla Valutazione dei Rischi (d'ora in poi DVR) del nostro Istituto previsto ai sensi del DL 81/2008.

Per una più approfondita presa visione dei documenti facenti parte del DVR gli studenti possono trovare tutti gli elaborati sul sito del nostro istituto alla voce "SCUOLA" → "PIANO SICUREZZA".

Una volta entrati verranno visualizzati diversi file in formato PDF (Acrobat Reader) che possono essere letti o scaricati.

In particolare sarà possibile trovare i seguenti documenti:

File (formato PDF)	Contenuto
DVR	Documento sulla Valutazione dei Rischi
PE	Piano di Evacuazione
1_TERRA; 2_RIALZATO; 3_PRIMO	Planimetrie dell'edificio con indicazione sui percorsi di sicurezza
ALLEGATO 2 MODULO	Modulo di evacuazione
NOZIONI ANTINCENDIO	Nozioni antincendio ad uso del personale scolastico
SCHEDA_STUDENTI; SCHEDA_DOCENTI; SCHEDA_PERSONALE_SEGRETERIA; SCHEDA_COLLABORATORI_SCOLASTICI	Schede di sintesi del piano di evacuazione

Gli stessi elaborati sono inoltre visionabili in formato cartaceo all'Albo d'Istituto e agli Albi dei Docenti, Studenti, Personale ATA. Una copia è inoltre visionabile in Sala Insegnanti.

Scopi del piano

Il Piano di Evacuazione pianifica e appronta le operazioni da eseguire in caso d'emergenza, in modo da permettere alla popolazione scolastica di evacuare l'edificio senza conseguenze per la propria incolumità e in accordo con le linee guida fissate dal Decreto Ministeriale 26.8.1992 "Norme di prevenzione incendi per l'edilizia scolastica".


Segnaletica

All'ingresso di tutti i luoghi frequentati dal personale scolastico e dagli studenti sono esposte le planimetrie dell'edificio contenenti la distribuzione e l'ubicazione degli impianti di sicurezza: estintori, vie di fuga, scale di sicurezza, zone sicure di raccolta.

E' di fondamentale importanza che tutti conoscano e siano in grado di raggiungere il punto di raccolta esterno secondo le vie di fuga indicate.

In tutti gli ambienti scolastici sono affissi cartelli con le principali procedure di evacuazione.

In particolare bisogna saper riconoscere i seguenti cartelli

SEGNALI DI PERCORSO (di colore verde)	SEGNALI IDENTIFICATIVI (di colore rosso)
 Indica la direzione da seguire	 Indica la presenza di un estintore
 Segnale collocato sopra l'uscita d'emergenza	 Indica la presenza di un idrante
 Indica la direzione in cui si trova l'uscita d'emergenza	

Modalità di evacuazione

Allo scopo di evitare o quantomeno ridurre il verificarsi di situazioni di panico che possono di per sé costituire grave pericolo in situazioni di emergenza, è importante che tutti gli studenti si attengano alle procedure previste dal piano di evacuazione.

Queste prevedono che ad emergenza dichiarata tramite sirena intermittente bisognerà:

- interrompere qualunque attività senza preoccuparsi di raccogliere zaini e oggetti
- predisporre all'evacuazione applicando correttamente le disposizioni ricevute
- rimanere collegati nell'evacuazione e non compiere azioni di disturbo
- seguire le indicazioni dell'insegnante collaborando con lo stesso
- mantenere la calma
- essere solleciti a raccogliere qualunque indicazione che possa far variare il tragitto

L' alunno apri-fila in particolare dovrà:

- guidare i compagni verso il punto di raccolta

L' alunno chiudi-fila in particolare dovrà:

- assicurarsi che nessuno sia rimasto indietro e in questo caso chiudere la porta dell'aula
- Qualora in classe ci siano ragazzi in difficoltà il 2° alunno apri-fila e il 2°alunno chiudi-fila (se non già impegnati come sostituti), cercheranno di aiutare, nei limiti del possibile, i compagni.
- una volta raggiunto il punto di raccolta consegnare il modulo di evacuazione, compilato dall'insegnante, al Centro Operativo.

Anche il personale della Squadra di Emergenza preposto al controllo finale presterà aiuto ai ragazzi con difficoltà. Il protrarsi della situazione di difficoltà sarà segnalato alla Squadra di Emergenza proprio dalla porta dell'aula rimasta aperta.

Qualora un alunno si trovasse distante dall'aula al momento dell'allarme (es. biblioteca, segreteria, ecc..) dovrà portarsi autonomamente all'esterno secondo le vie di fuga indicate nei pannelli presenti nei diversi ambienti e successivamente raggiungere il punto di raccolta previsto per il gruppo classe di appartenenza.

In caso di terremoto

Al verificarsi dell'evento sismico bisognerà rimanere in aula e:

- portarsi sotto la protezione delle strutture più resistenti (colonne e travi in cemento armato, murature portanti, angoli in genere);
- ripararsi sotto ai banchi, sotto alla cattedra, e comunque in posizione distante dalle finestre o da oggetti che possano cadere;
- Al cessare delle scosse una volta emanato l'ordine di uscita tramite sirena intermittente si seguirà la procedura di evacuazione, evitando in ogni caso corse o assembramenti sulle scale.
- Prima di scendere le scale ci si dovrà accertare dello stato di sicurezza delle stesse, eventualmente trovando percorsi alternativi
- Non usare mai l'ascensore

In caso di incendio

Abbandonare il locale seguendo le procedure di evacuazione, con le seguenti avvertenze:

- filtrare l'aria attraverso un fazzoletto;
- muoversi lungo le pareti cercando di avvertire sempre la presenza del compagno che segue;
- Non usare mai l'ascensore.

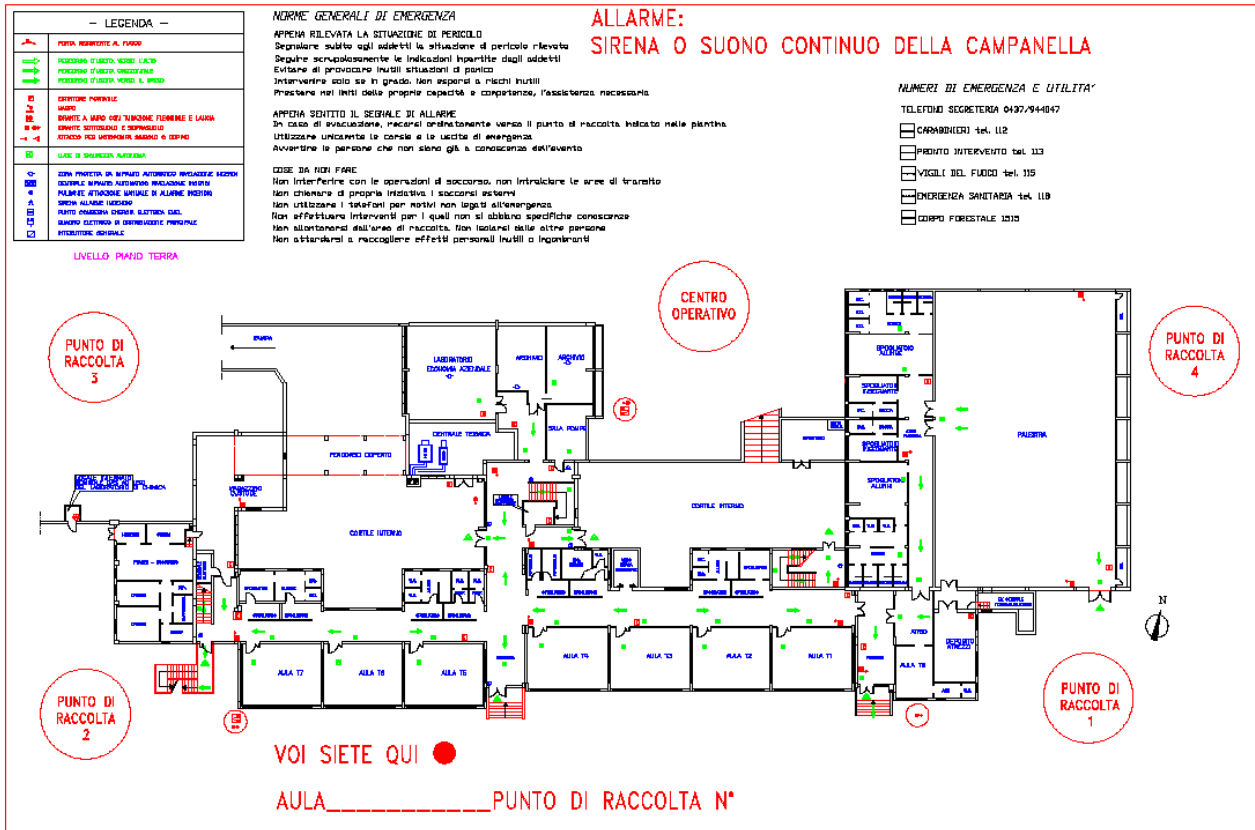
Numeri utili per il pronto intervento

Vigili del Fuoco 115
Soccorso Sanitario 118

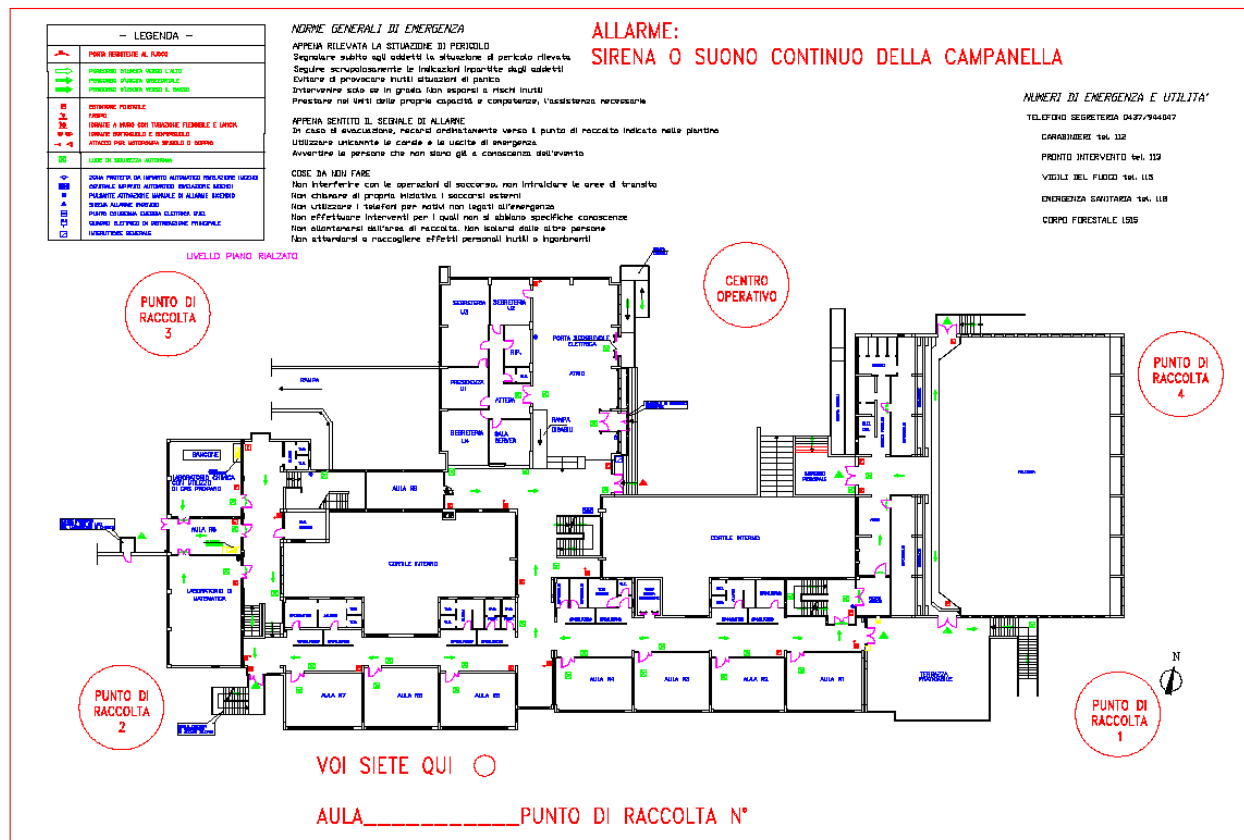
Carabinieri 112
Questura 113

PIANTE DELL'ISTITUTO

Piano Terra



Piano Rialzato



Piano Primo

— LEGENDA —	
	PERICOLO IMMEDIATO AL FUOCO
	PERICOLO QUALCOSA VICINO L'ALTO
	PERICOLO QUALCOSA SOTTO/INFRATELLO
	PERICOLO QUALCOSA VICINO AL SUOLO
	SEGNALAZIONE PERICOLOSA
	USCITA A MANO NON TORNARE INDIETRO E LASCIARE
	USCITA DOTTORILE E SUPPLEMENTI
	ATTENZIONE PER INTERFERENZE SEMPLICI O COMPLESSIVE
	USCITA DI SICUREZZA AUTOMATICA
	ESCA PERICOLOSA DA IMPEDIRE AUTOMATICO INCLINAZIONE SECONDO
	ESCA PERICOLOSA DA IMPEDIRE AUTOMATICO INCLINAZIONE SECONDO
	PALANCA STRADA DI ALLARME SECONDO
	SEGNALAZIONE ESERCIZIO
	PUNTO DI RACCOLTA SECONDO SEMPLICE
	SEGNALAZIONE DI DISTRIBUZIONE PERICOLOSA
	INTELLIGIBILITÀ GENERALE

NORME GENERALI DI EMERGENZA

APPENA RILEVATA LA SITUAZIONE DI PERICOLO
 Segnalare subito agli addetti la situazione di pericolo rilevato
 Seguire scrupolosamente le indicazioni impartite dagli addetti
 Evitare di provocare inutili situazioni di panico
 (Intervenire solo se in grado. Non esporre a rischi inutili)
 Prestare nei limiti delle proprie capacità e competenze, l'assistenza necessaria

APPENA SENTITO IL SEGNALE DI ALLARME
 In caso di evacuazione, recarsi ordinatamente verso il punto di raccolta indicato nelle piantine.
 Utilizzare unicamente le scale e le uscite di emergenza.
 Avvertire le persone che non siano già a conoscenza dell'evento

COS'E DA NON FARE
 Non interferire con le operazioni di soccorso, non intralciare le aree di transito
 Non chiamare al proprio indirizzo i soccorsi esterni
 Non utilizzare i telefoni per motivi non legati all'emergenza
 Non effettuare interventi per i quali non si abbiano specifiche conoscenze
 Non allontanarsi dall'area di raccolta, non isolarsi dalle altre persone
 Non attendersi a raccogliere effetti personali inutili o ingombranti

ALLARME:
SIRENA O SUONO CONTINUO DELLA CAMPANELLA

NUMERI DI EMERGENZA E UTILITA'

TELEFONO SEGRETERIA 0437/94047
 CARABINIERI tel. 112
 PRONTO INTERVENTO tel. 118
 VIGILI DEL FUOCO tel. 115
 EMERGENZA SANITARIA tel. 118
 CORPO FORESTALE 1515

LIVELLO PIANO PRIMO

VOI SIETE QUI ○
 AULA _____ PUNTO DI RACCOLTA N°